

VÝSTAVBA CHRÁNĚNÉHO BYDLENÍ V NOVÉ PACE

TEXTOVÁ ČÁST

OBSAH:

1. Anotace
2. Průvodní zpráva
3. Plakát P1
4. Plakát P2
5. Plakát P3
6. Návrh ceny díla (Příloha_06)
7. Tabulka bilancí (Příloha_07)
8. Dokument Autor (Příloha_11)

ANOTACE

Návrh chráněného bydlení v Nové Pace tvoří tři jednopodlažní a jeden dvoupodlažní objekt s plochými střechami. Dvoupodlažní budova je zapuštěna do svahu. Podzemní podlaží je přístupné po schodišti z centrálního nádvoří, nebo ze zahrady v jižní části zahrady. Projekt se snaží svým měřítkem reagovat na okolní zástavbu vilového charakteru. Zároveň přebírá genius loci současné podoby parcely, která je typická především vysokými jehličnatými stromy. Struktura zástavby se stromům v maximální možné míře vyhýbá a obklopuje je. Vytváří tak pocit „bydlení v lese“, který poskytuje příjemné mikroklima lákající k pobytu venku. Tuto myšlenku podporují také rozmanité typy relaxačních terapeutických i aktivních zahrad. Největší výhodou projektu je potom promyšlená hierarchizace prostor s různými stupni intimitů a to jak v interiéru tak v exteriéru. Každý klient si tak má možnost najít prostor, ve kterém se cítí v danou nejlépe.

PRŮVODNÍ ZPRÁVA

Z centrálního nádvoří se vstupuje do všech objektů. Díky tomuto zastřešenému prostoru návrh propojuje výhody bytového a rodinného domu. Personál, který má zázemí v samostatném domku na hranici pozemku totiž může pohodlně suchou nohou navštívit všechny klienty. Nádvoří může sloužit různým účelům. Především má nabídnout možnost setkávání pro širší skupinu obyvatel. Může se zde odehrávat například turnaj ve stolním tenisu, společná oslava narozenin, promítání, divadlo, ruční práce a podobně. Plocha nádvoří je dlážděná ze dvou typů kamenné dlažby. Větší formát nabízí rovnou plochu pro konání aktivit, menší, který směřuje vždy ke vstupním dveřím, pak má napomoci v orientaci slabozrakým. Dále je plocha doplněná o ostrůvky zeleně s popínavými rostlinami, které dodávají prostoru příjemný charakter. V koncepci nádvoří je skrytá myšlenka Camilla Sitteho, tedy že z každého nároží má ústít jen jedna cesta.

Dvě cesty ze severní strany propojují nádvoří s ulicí Na Vyšehradě a vedou k parkovacím stáním. Další dvě vedou jižním směrem do zahrady. Jednu z nich mohou použít i imobilní. Skrz terasu se mezi domy dostanou až ke skleníku a vyvýšeným boxům na zeleninu k takzvané „terapeutické zahradě“. Dále pak mohou mírným, do svahu zakousnutým, chodníčkem sjet kolem „relaxačních zahrad“ s různými typy bylin a květů sjet do dolní části zahrady, kde se opět objevuje „terapeutická zahrada“. Kolem zde se také napojuje chodník na jižní branku na jedné straně a na schodiště vedoucí na nádvoří na druhé. Dá se také pokračovat a celý areál tedy obejít (objekt) dokola. Toto schéma umožňuje dlouhé a bezpečné procházky a trávení času v přírodě.

Rodinné domy jsou všechny koncipované velmi podobně. Za vstupní halou s úložným prostorem na boty a kabáty vstupujeme přímo do hlavní obytné místnosti. Zde se nachází prostorný kuchyňský kout šířky 1500mm, takže se v ní pohodlně otočí i člověk na vozičku. Kuchyně je vozičkářům uzpůsobena také díky vynechání skříněk pod dřezem a varnou deskou. Na kuchyni plynule navazuje jídelna a obývací pokoj. Z této místnosti je možné vyjít přímo na terasu a užít si tak například oběd venku. Na obytný prostor je navázán jedno wc pro imobilní. Obytný prostor a wc odděluje předsíňka, která zároveň slouží jako prádelna či technická místnost. Z aktivní části lze skrz posuvné dveře projít do klidové části domu.

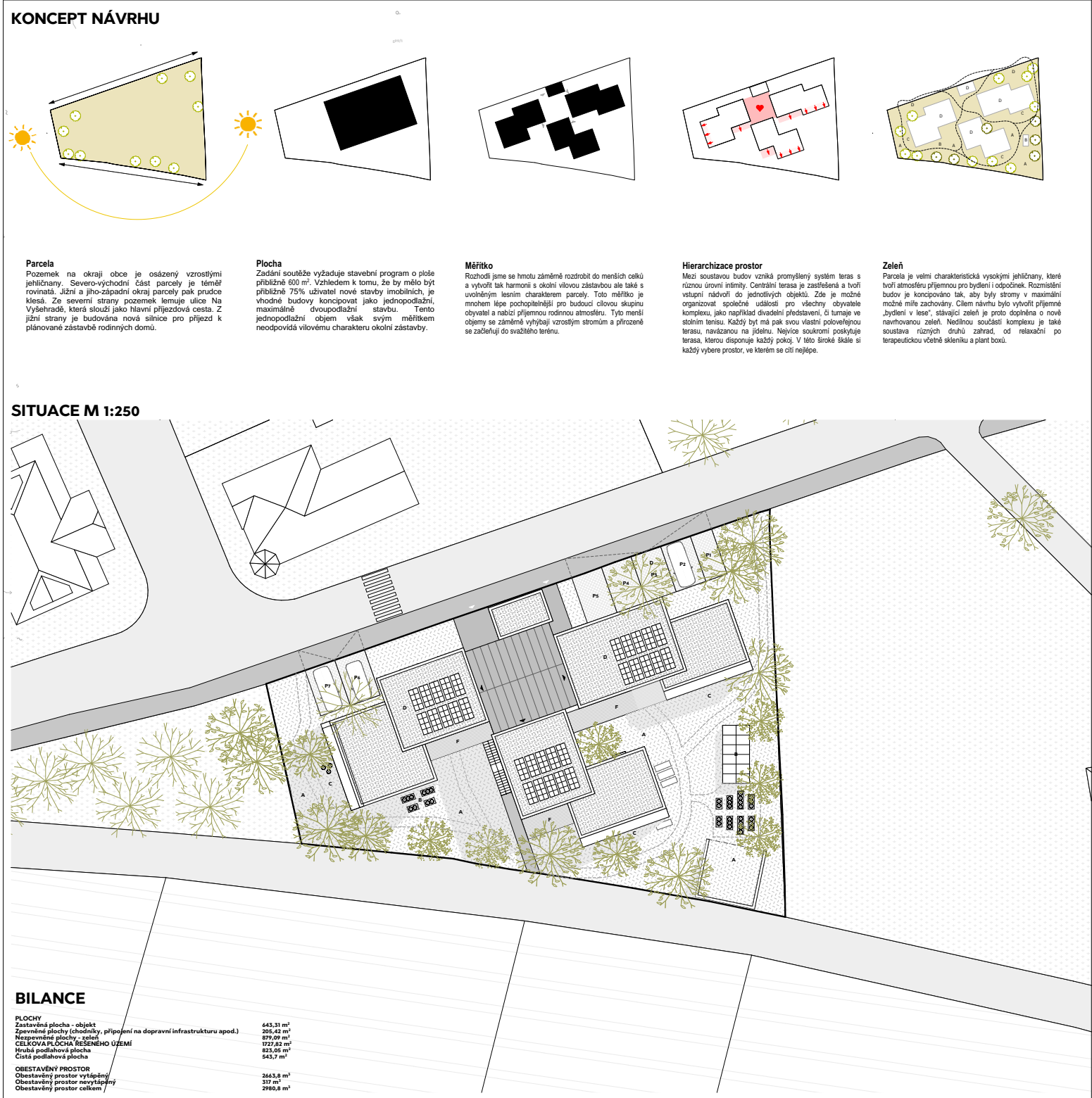
Prostorná chodba není pouze komunikačním koridorem, ale je koncipována jako pobytový prostor. Jsou zde umístěny skříně pro odkládání společných věcí a pomůcek. Dále je zde pracovní stůl s výhledem do zahrady a posedový parapet. Tento semi-privátní prostor tedy nabízí ještě trochu jinou míru intimitů, než obývací pokoj či ložnice.

Z chodby se jde do koupelny pro imobilní, ale také do tří identických pokojů o velikosti 12m². Pokoje jsou standardně vybaveny postelí, skříní a pracovním stolem. Velkou výhodou je přímé napojení všech pokojů na exteriérovou terasu, která je stíněna fixním přestřešením. Všechny pokoje jsou orientovány k jihu nebo k západu a mají výhled do zeleně.

Architektonické řešení není nijak extravagantní, využívá standardních technik výstavby, čímž se snaží stavbu zbytečně neprodrazovat. Uliční fasáda se poměrně značně liší od těch, které jsou orientované do zahrady. Tvoří ji systém menších, čtvercových oken. To je způsobeno jednak umístěním provozních částí domů, které nepotřebují příliš mnoho osvětlení, jednak orientací k severu a tedy snahu o menší prosklení. Rozmístění oken navozuje určitý stupeň hravosti, čímž se záměrně distancuje od rigidního institucionálního charakteru. Fasády směřované do zahrady jsou v maximální možné míře prosklené. Snaží se tak poskytnout příjemné osvětlení a proslunění místností, ale také maximální propojení s okolní přírodou.

Konstrukčně jsou stavby řešené jako zděné, s kontaktním systémem zateplení. Stěny jsou v exteriéru opatřeny jemně probarvenou hrubozrnnou omítkou. Horizontální konstrukce jsou řešené jako monolitické betonové. Vnitřní omítky jsou vápenocementové. Stropy jsou neomítané. V chodbách a v koupelnách jsou pak navrženy sádkartonové podhledy. Dveře jsou dřevěné. Okna jsou dřevo-hliníkové s izolačním trojsklem a jsou opatřeny venkovním stíněním pomocí žaluzií. Střechy jsou ploché s extenzivní zelení. Oplechování atik je z bílého poplastovaného plechu. Hmoty pokojů mají světlou výšku 2600mm, hmoty obytných prostor jsou o něco vyšší (3000mm). Toto rozlišení poskytuje nejen větší komfort v obytných prostorech a možnost vedení vzduchotechniky v podhledech nad koupelnami a v chodbách, ale také především urbanistickou hierarchizaci hmot. Střechy vyšších hmot je možné opatřit solárními a termickými panely.

Parkování je koncipováno jako kolmé k ulici Na Vyšehradě. Parkovací plochy jsou přístupné skrz nájezd na chodník. Tento chodník není, a pravděpodobně ani v budoucnu nebude, příliš frekventovaný, nebezpečí je tedy minimální. Parkovací stání jsou dlážděné zatravnovací betonovou dlažbou, což umožňuje však dešťových vod. Dále je v jižní části parcely umístěná garáž pro dva automobily, která je zapuštěná do svahu a je opatřena zelenou střechou. Příjezd ke garáži je zajištěn po nově budované komunikaci, sloužící pro rodinné domy. Tuto garáž by alternativně šlo umístit na parcelu 3276/2 nebo do severo-východního rohu pozemku (této variantě jsme se z důvodu ochrany vzrostlých stromů v rámci soutěže chtěli vyhnout).



ANOTACE

Návrh chráněného bydlení v Nové Pace tvoří tři jednopodlažní a jeden dvoupodlažní objekt s plochými střechami. Dvoupodlažní budova je zapuštěna do svahu. Podzemní podlaží je přístupné po schodišti z centrálního nádvoří nebo ze zahrady v jižní části zahrady. Projekt se snaží svým měřítkem reagovat na okolní zástavbu vilového charakteru. Zároveň přebírá genius loci současné podoby parcely, která je typická především vysokými jehličnatými stromy. Struktura zástavby se stromům v maximální možné míře vyhýbá a obklopuje je. Vytváří tak pocit „bydlení v lese“, který poskytuje příjemné mikroklima lákající k pobytu venku. Tato myšlenka podporují také rozmanité typy relaxačních terapeutických i aktivních zahrad. Největší výhodou projektu je potom promyšlená hierarchizace prostor s různými stupni intimity a to jak v interieru tak v exteriuru. Každý klient si tak má možnost najít prostor, ve kterém se cítí v danou nejlépe.

PŮVODNÍ ZPRÁVA

Z centrálního nádvoří se vstupuje do všech objektů. Díky tomuto zastřešenému prostoru návrh propojuje výhody bytového a rodinného domu. Personál, který má zázeim v samostatném domku na hranici pozemku totiž může pohodlně suchou nohou navštívit všechny klienty. Nádvoří může sloužit různým účelům. Především má nabídnout možnost setkávání pro širší skupinu obyvatel. Může se zde odehrávat například turnaj ve stolním tenisu, společná oslava narozenin, promítání, divadlo, ruční práce a podobně. Plocha nádvoří je dlažbová ze dvou typů kamenné dlažby. Větší formát nabízí rovnou plochu pro konání aktivit, menší, který směřuje vždy ke vstupním dveřím, pak má napomoci v orientaci slabozrakým. Dále je plocha doplněna o ostrůvky zeleně s popínavými rostlinami, které dodávají prostoru příjemný charakter. V koncepci nádvoří je skryta myšlenka Camilla Sitteho, tedy že z každého nároží má ústít jen jedna cesta.

Dvě cesty ze severní strany propojují nádvoří s ulicí Na Vyšehradě a vedou k parkovacím stáním. Další dvě vedou jižním směrem do zahrady. Jednu z nich mohou použít i imobilní. Skrz terasu se mezi domy dostanou až ke skleníku a vyvýšeným boxům na zeleninu k takzvané „terapeutické zahradě“. Dále pak mohou mířím, do svahu zakousnutým, chodíčkem sjet kolem „relaxačních zahrad“ s různými typy bylin a květin sjet do do ní části zahrady. Kde se opět objevuje „terapeutická zahrada“. Kolem zde se také napojuje chodník na jižní braniku na jedné straně a na schodiště vedoucí na nádvoří na druhé. Dá se také pokračovat a celý areál tedy obejít (obejet) dokola. Toto schéma umožňuje dlouhé a bezpečné procházky a trávení času v přírodě.

Rodinné domy jsou všechny koncipované velmi podobně. Za vstupní halou s úložným prostorem na boty a kabáty vstupujeme přímo do hlavní obýtné místnosti. Zde se nachází prostorný kuchyňský kout šířky 1500mm, takže se v ní pohodlně otočí i člověk na vozíku. Kuchyň je vozíčkům uzpůsobena také díky vynechání skřínek pod dřezem a varnou deskou. Na kuchyni plynule navazuje jídelna a obývací pokoj. Z této místnosti je možné vyjít přímo na terasu a užít si tak například oběd venku. Na obýtný prostor je navázané jedno wc pro imobilní. Obýtný prostor a wc odděluje předsíňka, která zároveň slouží jako prádelna či technická místnost. Z skvělní části lze skrz posuvné dveře projít do ložné části domu. Prostorná chodba není pouze komunikačním koridorem, ale je koncipována jako pobytový prostor. Jsou zde umístěny skříňe pro odkládání společných věcí a pomůcek. Dále je zde pracovní stůl s výhledem do zahrady a posedový parapet. Tento semi-privátní prostor tedy nabízí ještě trochu jinou míru intimity, než obývací pokoj či ložnice.

Z chodby se jde do koupelny pro možnosti, ale také do tří identických pokojů o velikosti 12m². Pokoje jsou standardně vybaveny postelí, skříní a pracovním stolem. Velkou výhodou je přímé napojení všech pokojů na exteriérovou terasu, která je stílná fixním přestřešením. Všechny pokoje jsou orientovány k jihu nebo k západu a mají výhled do zeleně.

Architektonické řešení není nijak extravagantní, využívá standardních technik výstavby, čímž se snaží stavbu zbytečně neprodrazňovat. Účinná fasáda se poněkud zračně líbí od těch, které jsou orientované do zahrady. Tvoří ji systém menších, zvercových oken. To je způsobeno jednak umístěním provozních částí domů, které nepotřebují příliš mnoho osvětlení, jednak orientací k severu a tedy snahu o menší prosklení. Rozmístění oken navozuje určitý stupeň hravosti, čímž se záměrně distancuje od rigidního institucionálního charakteru. Fasády směřované do zahrady jsou v maximální možné míře prosklené. Snaží se tak poskytnout příjemné osvětlení a proslunění místností, ale také maximální propojení s okolní přírodou.

Konstrukční jsou stavby řešeny jako zděné, s kontaktním systémem zateplení. Stěny jsou v exteriuru opatřeny jemně protávanou hrubozrnnou omítkou. Horizontální konstrukce jsou řešeny jako monolitické betonové. Vnitřní omítky jsou vápenocementové. Stropy jsou neomítnuté. V chodbách a v koupelnách jsou pak navrženy sádkartonové podhledy. Dveře jsou dřevěné. Okna jsou dřvo-hliníková s izolačním trojrámem a jsou opatřeny venkovním stíněním pomocí žaluzií. Střešní jsou ploché s exteriévní zelení. Oplechování alu je z bílého pozinkovaného plechu. Hmoty pokojů mají světlou výšku 2600mm, hmoty obýtných prostor jsou o něco vyšší (2800mm). Toto rozlišení poskytuje nejen větší komfort v obýtných prostorech a možnost vedení vzduchotechniky v podhledech nad koupelnami a v chodbách, ale také především urbanistickou hierarchizaci hmot. Střešní vyšších hmot je možné opatřit solárními a termickými panely.

Parkování je koncipováno jako kolmé k ulici Na Vyšehradě. Parkovací plochy jsou přístupné skrz nájezd na chodník. Tento chodník není, a pravděpodobně ani v budoucnu nebude, příliš frekventovaný, nebezpečí je tedy minimální. Parkovací stání jsou dlažbové zatrávňovací betonovou dlažbou, což umožňuje však dešťových vod. Dále je v jižní části parcely umístěna garáž pro dva automobily, která je zapuštěná do svahu a je opatřena zelenou střechou. Příjezd ke garáži je zajištěn po nové budované komunikaci, sloužící pro rodinné domy. Tuto garáž by alternativně šlo umístit na parcelu 32762 nebo do severo-východního rohu pozemku (tato varianta jsme se z důvodu ochrany vzrostlých stromů v rámci soutěže chtěli vyhnout).

PŮDORYS 1.NP

M 1:200



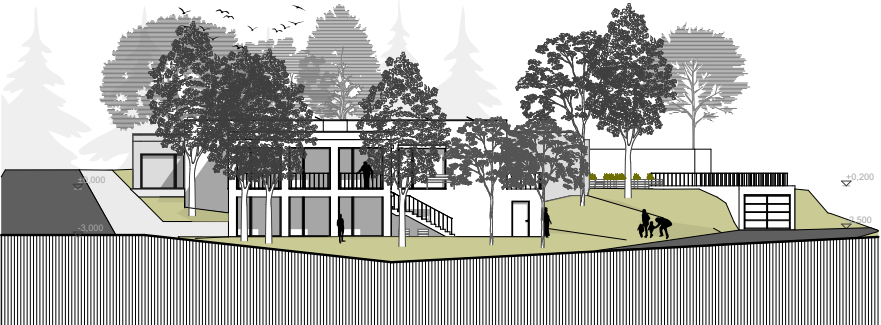
POPIS PLOCH

A Relaxační zahrada - je určena k odpočinku. Je koncipována jako bezúdržbová výsadba, která má zapotřebí pouze občasnou údržbu a která by se měla během ročních období postupně proměňovat. V této zahradě jsou vysazeny rozličné druhy bylin a vonných květin, které navozují různorodé atmosféry a umožňují rozjímání u knížky nebo posezení s přáteli.

B Terapeutická zahrada - slouží k aktivnímu odpočinku. Je zde možné pěstovat ovoce a zeleninu na vyvýšených záhonech nebo ve sklenících. Taková zahrada zlidštuje urbaní prostor a má pozitivní účinek na psychiku obyvatel. Počítá se s podílem obyvatel domu při její údržbě.

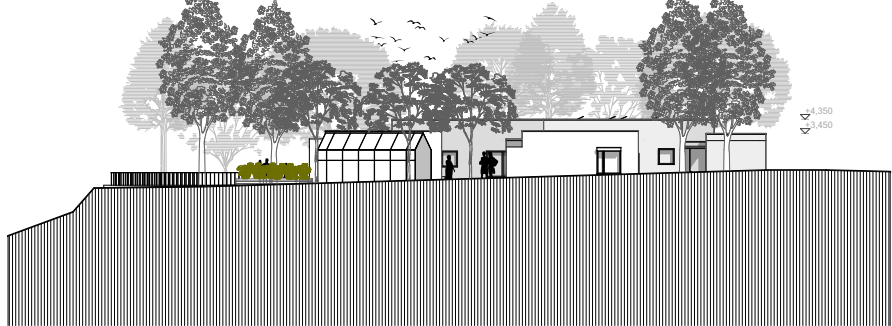
POHLED ZÁPADNÍ

M 1:200



POHLED VÝCHODNÍ

M 1:200



ŘEZ A-A

M 1:200



VIZUALIZACE INTERIÉRU OBYVACÍ POKOJ



PŮDORYS 1.PP

M 1:200



LEGENDA MÍSTNOSTÍ	
1. HALA	5,34 m²
2. OBYV. POKOJ + KUCH.	40,28 m²
3. WC	4,43 m²
4. T.M./PRÁDELNA	5,43 m²
5. KOUPELNA	9,42 m²
6. CHODBA	16,84 m²
7. POKOJ	12,2 m²
8. SCHODIŠTE	13,03 m²
9. KANCELAR	14,67 m²
10. SKLAD	10,46 m²
11. SKLAD	9,16 m²
12. GARÁŽ	37,30 m²

LEGENDA

- STAVAJÍCÍ ZELEN
- NAVRŽENÁ ZELEN
- HRANICE POZEMKU
- VSTUP DO OBJEKTU
- VSTUP DO AREÁLU
- BEZBARÉROVÝ PROSTOR
- TERASA
- PARKOVÁNÍ
- NÁDVORÍ

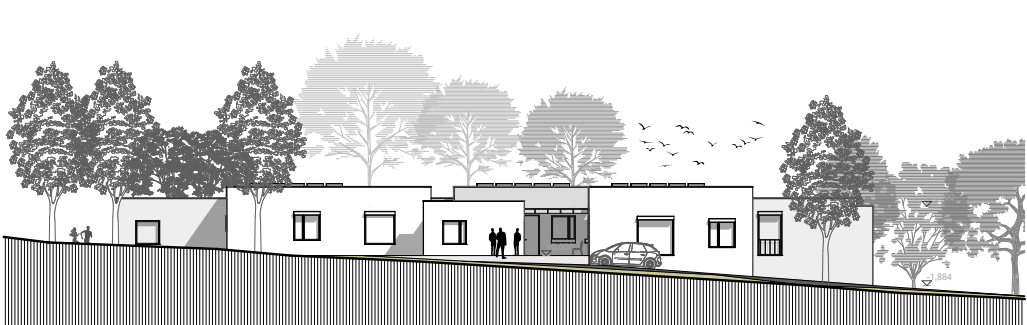
C Soukromé předzahrádky - navazují přímo na terasy obyvatel, kteří mohou jejich podobu pojmout po svém. Ať už zde budou pěstovat blínky, nebo kaktusy, měly by se stát plynulým přechodem mezi obytnou místností a okolím.

D Zelené střechy a parkoviště - vzhledem k distribuci dešťových vod se počítá nejen s využitím systému extenzivních zelených střech ale také se zelenými parkovišti. Počítá se se zatravnovací dlažbou, která umožní prorůstání zeleně a lepší vsakování.

E Nádvorí, F Terasa

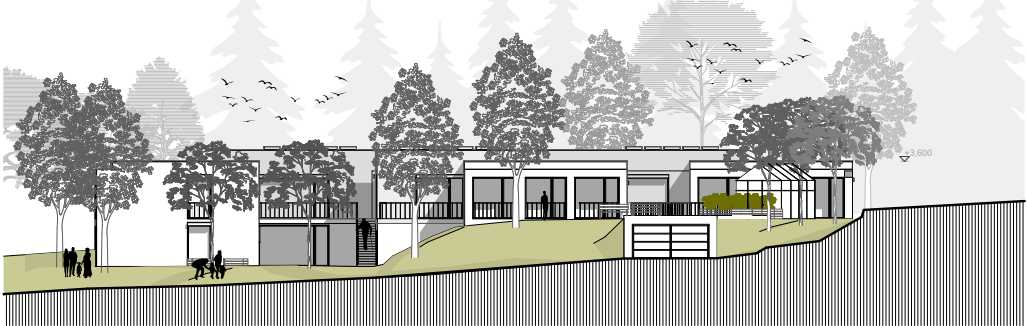
POHLED SEVERNÍ

M 1:200



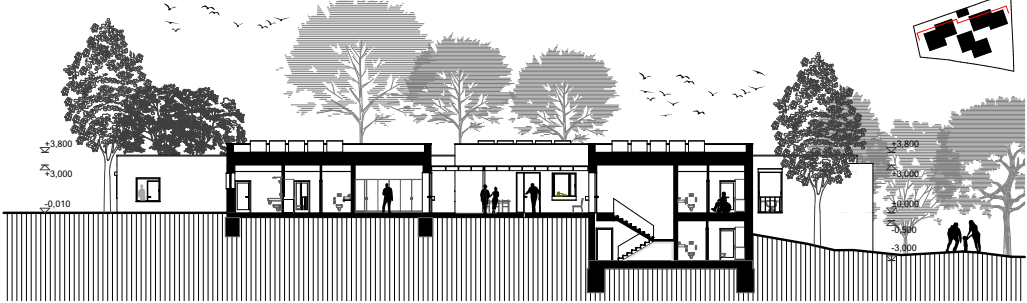
POHLED JIŽNÍ

M 1:200



ŘEZ B-B

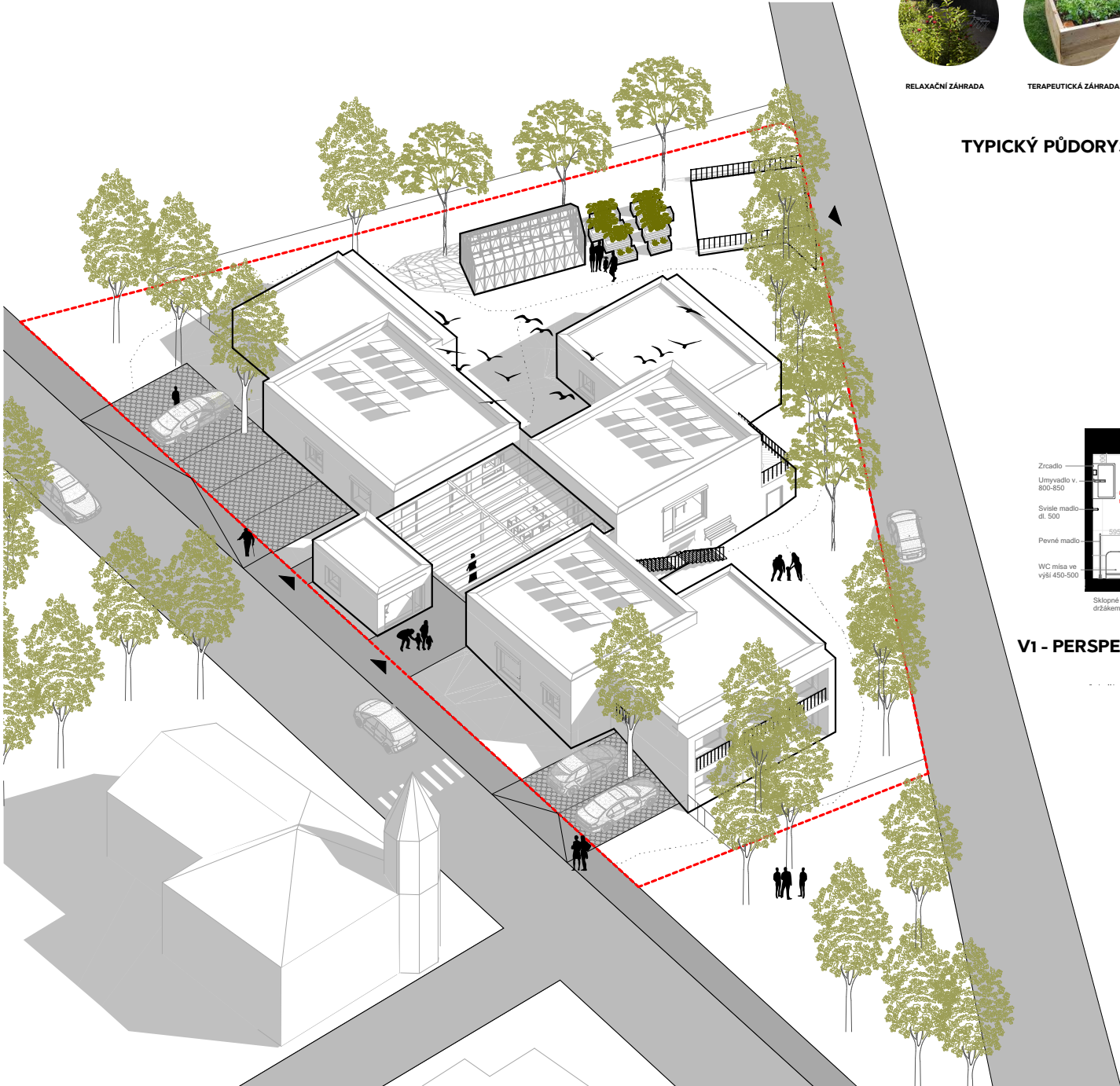
M 1:200



VIZUALIZACE NÁDVORÍ



AXONOMETRIE



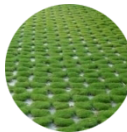
RELAXAČNÍ ZÁHRADA



TERAPEUTICKÁ ZÁHRADA



ODPOČINEK



PARKOVÁNÍ

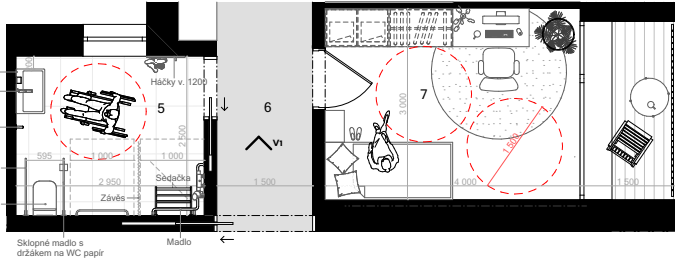
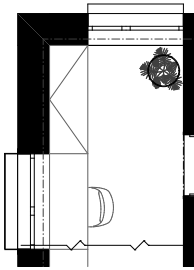


SKLENÍK



DLAŽBA

TYPIKÝ PŮDORYS M 1:50



V1 - PERSPEKTIVNÍ POHLED DO POBYTOVÉ CHODBY



ZÁKRES DO FOTOGRAFIE



Příloha č. 6 - Návrh ceny díla

„Výstavba chráněného bydlení v Nové Pace“

UŽŠÍ ARCHITEKTONICKÁ JEDNOFÁZOVÁ PROJEKTOVÁ SOUTĚŽ O NÁVRH

Výkonová fáze	Cena v Kč bez DPH
FS 1 – Dopracování návrhu stavby (studie stavby)	395 900 Kč
FS 2 – Dokumentace bouracích prací	235 000 Kč
FS 3 – Dokumentace pro vydání rozhodnutí o umístění stavby	641 000 Kč
FS 4 – Projektová dokumentace pro vydání stavebního povolení	808 000 Kč
FS 5 – Projektová dokumentace pro provádění stavby	1 088 000 Kč
FS 6 – Projektová dokumentace interiérů	245 000 Kč
FS 7 – Soupis stavebních prací, dodávek a služeb s výkazem výměr vč. oceněných rozpočtů	210 000 Kč
FS 8 - Zajištění výkonu autorského dozoru projektanta při provádění stavby	377 000 Kč
Celkem v Kč bez DPH	3 999 900 Kč
DPH ve výši 21%	839 979 Kč
Celkem v Kč včetně DPH	4 839 879 Kč

Pozn.
Cenová nabídka bude zpracována v souladu s čl. 3.3 Soutěžních podmínek.

Účastník soutěže ocení všechny označené položky.

„Výstavba chráněného bydlení v Nové Pace“

UŽŠÍ ARCHITEKTONICKÁ JEDNOFÁZOVÁ PROJEKTOVÁ SOUTĚŽ O NÁVRH

KAPACITY A BILANCE PLOCH

popis	výměra	m.j.	poznámka
-------	--------	------	----------

Plochy			
Zastavěná plocha - objekt	690,45	m2	
Zpevněné plochy (chodníky, připojení na dopravní infrastrukturu apod.)	205,42	m2	
Nezpevněné plochy - zeleň	879,09	m2	
Celková plocha řešeného území	1 774,96	m2	
Hrubá podlahová plocha	823,05	m2	
Čistá podlahová plocha	543,70	m2	

Obestavěný prostor			
Obestavěný prostor vytápěný	2 663,80	m3	
Obestavěný prostor nevytápěný	317,00	m3	
Obestavěný prostor celkem	2 980,80	m3	
Náklady na m3 obestavěného prostoru bez DPH	10 000,00	Kč	
Investiční náklady celkem bez DPH	29 808 000,00	Kč	

Obálka budovy			
Plochy otvorů (okenní, dveřní apod.)	221,55	m2	
Plochy pevné (stěny)	777,80	m2	
Plocha střešního pláště	681,83	m2	
Obálka budovy celkem	1 681,18	m2	

„Výstavba chráněného bydlení v Nové Pace“

UŽŠÍ ARCHITEKTONICKÁ JEDNOFÁZOVÁ PROJEKTOVÁ SOUTĚŽ O NÁVRH

BILANCE MÍSTNOSTÍ 1.NP

Číslo místnosti	Název místnosti	navržená plocha (m2)	výška stropu (m)	poznámka
-----------------	-----------------	----------------------	------------------	----------

Místnosti BLOK 1:				
102	Obyvací pokoj a kuchyň	40,3	3,0	
107	Pokoj I	12,0	2,6	
108	Pokoj II	12,0	2,6	
109	Pokoj III	12,0	2,6	
	ostatní	0,0		
Provozní prostory a zázemí:				
101	Zádveří	5,4	3,0	
103	WC	4,6	3,0	
104	T.M./Prádelna	5,6	3,0	
105	Koupelna	9,6	3,0	
106	Chodba	16,9	2,6	
108	Schodiště	13,0	5,5	
109	Kancelář	14,7	2,5	
	ostatní	0,0		
	Celkem	146,1		

Číslo místnosti	Název místnosti	navržená plocha (m2)	výška stropu (m)	poznámka
-----------------	-----------------	----------------------	------------------	----------

Místnosti BLOK 2:				
102	Obyvací pokoj a kuchyň	39,8	3,0	
107	Pokoj I	12,0	2,6	
108	Pokoj II	12,0	2,6	
109	Pokoj III	12,0	2,6	
	ostatní	0,0		
Provozní prostory a zázemí:				
101	Zádveří	5,4	3,0	
103	WC	4,6	3,0	
104	T.M./Prádelna	5,8	3,0	
105	Koupelna	7,4	3,0	
106	Chodba	18,2	2,6	
	ostatní	0,0		
	Celkem	117,1		

Číslo místnosti	Název místnosti	navržená plocha (m2)	výška stropu (m)	poznámka
-----------------	-----------------	----------------------	------------------	----------

Místnosti BLOK 3:				
102	Obyvací pokoj a kuchyň	40,3	3,0	
107	Pokoj I	12,0	2,6	
108	Pokoj II	12,0	2,6	
109	Pokoj III	12,0	2,6	
	ostatní	0,0		
Provozní prostory a zázemí:				
101	Zádveří	5,4	3,0	
103	WC	4,6	3,0	
104	T.M./Prádelna	5,6	3,0	
105	Koupelna	7,4	3,0	
106	Chodba	19,3	2,6	
110	Sklad	10,7	3,0	
	ostatní	0,0		

	Celkem	129,3	
--	--------	-------	--

BILANCE MÍSTNOSTÍ 1.PP

Číslo místnosti	Název místnosti	navržená plocha (m2)	výška stropu (m)	poznámka
--------------------	-----------------	-------------------------	---------------------	----------

Místnosti BLOK 1:				
102	Obyvací pokoj a kuchyň	40,3	2,6	
107	Pokoj I	12,0	2,6	
108	Pokoj II	12,0	2,6	
109	Pokoj III	12,0	2,6	
	ostatní	0,0		
Provozní prostory a zázemí:				
101	Zádveří	5,8	2,6	
103	WC	4,6	2,6	
104	T.M./Prádelna	5,6	2,6	
105	Koupelna	9,6	2,6	
106	Chodba	16,9	2,6	
111	Sklad	9,6	2,6	
109	Garáž	38,4	2,3	
	ostatní	0,0		
	Celkem	166,8		

CELKEM	559,2	m²
---------------	--------------	----------------------

„Výstavba chráněného bydlení v Nové Pace“

UŽŠÍ ARCHITEKTONICKÁ JEDNOFÁZOVÁ PROJEKTOVÁ SOUTĚŽ O NÁVRH

INVESTIČNÍ NÁKLADY

		měrná jednotka	výměra	IN/ jednotka	IN bez DPH	IN vč. DPH
Zpevněné plochy	pojížděné plochy	m2	125,75	2 000,00 Kč	251 500,00 Kč	304 315,00 Kč
	pochozí plochy -terasy	m2	28,99	3 500,00 Kč	101 465,00 Kč	122 772,65 Kč
	pochozí plochy – mlat	m2	142,07	900,00 Kč	127 863,00 Kč	154 714,23 Kč
	celkem		296,81	6 400,00 Kč	480 828,00 Kč	581 801,88 Kč
Nezpevněné plochy - zeleň	zeleň/sadové úpravy	m2	78,00	1 200,00 Kč	93 600,00 Kč	113 256,00 Kč
	stromy	ks	6,00	10 000,00 Kč	60 000,00 Kč	72 600,00 Kč
	zatravnění	m2	657,93	400,00 Kč	263 172,00 Kč	318 438,12 Kč
	celkem				416 772,00 Kč	504 294,12 Kč
Přeložky ing. sítí	silnoproud	m	0,00	0,00 Kč	0,00 Kč	0,00 Kč
	slaboproud	m	0,00	0,00 Kč	0,00 Kč	0,00 Kč
	VO	m	0,00	0,00 Kč	0,00 Kč	0,00 Kč
	vodovod	m	0,00	0,00 Kč	0,00 Kč	0,00 Kč
	plynovod	m	0,00	0,00 Kč	0,00 Kč	0,00 Kč
	kanalizace	m	0,00	0,00 Kč	0,00 Kč	0,00 Kč
	ostatní	m	0,00	0,00 Kč	0,00 Kč	0,00 Kč
	celkem		0,00	0,00 Kč	0,00 Kč	0,00 Kč
Přípojky	silnoproud	m	15,50	1 500,00 Kč	23 250,00 Kč	28 132,50 Kč
	slaboproud	m	16,00	1 000,00 Kč	16 000,00 Kč	19 360,00 Kč
	vodovod	m	10,80	2 200,00 Kč	23 760,00 Kč	28 749,60 Kč
	plynovod	m	7,50	2 000,00 Kč	15 000,00 Kč	18 150,00 Kč
	kanalizace	m	35,00	3 500,00 Kč	122 500,00 Kč	148 225,00 Kč
	ostatní	m	0,00	0,00 Kč	0,00 Kč	0,00 Kč
	celkem				200 510,00 Kč	242 617,10 Kč
objekt(y) chráněného bydlení	podzemní část stavby	m3	760,80	12 000,00 Kč	9 129 600,00 Kč	11 046 816,00 Kč
	nadzemní část stavby	m3	2 000,00	10 000,00 Kč	20 000 000,00 Kč	24 200 000,00 Kč
	celkem		2 760,80		29 129 600,00 Kč	35 246 816,00 Kč
Celkem			3 057,61	6 400,00 Kč	30 227 710,00 Kč	36 575 529,10 Kč

PŘÍLOHA 11 – Dokument AUTOR (VZOR)

INSTRUKCE K DOKUMENTU „AUTOR“:

1. Zadavatel upozorňuje Účastníka, že v případě, že bude Účastník vyzván k uzavření smlouvy na plnění veřejné zakázky navazující na Soutěž, pak nemůže dojít ke změně v osobě Účastníka. V JŘBU, v němž bude tato veřejná zakázka Zadavatelem zadávána tak bude Zadavatel jednat pouze s osobou, která je jako Účastník v tomto dokumentu výslovně identifikována.
2. Pokud je Účastníkem více právnických nebo více fyzických osob společně a pro účely podání soutěžního návrhu vytvářejí společnost, pak předloží smlouvu o společnosti jako přílohu tohoto dokumentu (ve smlouvě o společnosti musí být identifikovaný vedoucí člen společnosti oprávněný k jednání za společnost).

3. Licenční ujednání:

Účastník v bodě C) tohoto dokumentu uvede, kdo je autorem podaného soutěžního návrhu ve smyslu zákona č. 121/2000 Sb., o právu autorském, o právech souvisejících s právem autorským a o změně některých zákonů (autorský zákon), ve znění pozdějších předpisů a identifikuje vztah tohoto autora k Účastníkovi, přičemž:

1. je-li autor Účastníkem Soutěže uvede v bodě C) dokumentu pouze prohlášení, že autorem je účastníkem Soutěže;
2. je-li autor statutárním orgánem Účastníka (v případě, že je Účastník právnickou osobou), v bodě C) dokumentu určí jmenovitě Účastník takového autora, jeho vztah k Účastníkovi a k tomuto dokumentu připojí **čestné prohlášení autora o tom, že je statutárním orgánem Účastníka Soutěže**;
3. je-li autor poddodavatelem Účastníka Soutěže o návrh, uvede Účastník takovou skutečnost v bodě C) tohoto dokumentu a k tomuto dokumentu připojí **licenční smlouvu upravující vypořádání autorských práv mezi autorem (poddodavatelem) a Účastníkem Soutěže**;
4. je-li Účastníkem Soutěže vícero právnických osob, které společně vytvářejí společnost a autorem je statutární orgán nebo zaměstnanec některé z těchto právnických osob, pak tuto skutečnost uvede Účastník v bodě C) tohoto dokumentu a zároveň předloží **licenční smlouvu upravující vypořádání autorských práv mezi právnickými osobami; obdobný postup – předložení licenční smlouvy upravující vypořádání autorských práv – platí i pro případ, kdy je Účastníkem Soutěže o návrh vícero společnost fyzických osob, které společně vytvářejí společnost a autorem je některá z těchto osob.**

Pokud licenční smlouva upravuje vypořádání autorských práv tak, že svým obsahem pokrývá více výše uvedených variant vztahů mezi autory a Účastníkem Soutěže, postačuje doložení takové souhrnné licenční smlouvy a není třeba pro takto pokrytou variantu dokládat samostatnou licenční smlouvu.

Dokument – AUTOR

předložený níže uvedeným účastníkem v soutěži o návrh s názvem
„Výstavba chráněného bydlení v Nové Pace“

Obchodní firma/ Jméno a příjmení:	Společná účast ateliérů: TŘI.ČTRNÁCT architekti s.r.o. a KOTA s.r.o.
Sídlo:	Nová Červená Voda 105, 79053 Ke Skalce 1799/15, 586 01 Jihlava
IČO:	08668931 06057896

(„Účastník“)

Účastník tímto pro účely účasti v soutěži o návrh s názvem **„Výstavba chráněného bydlení v Nové Pace“** („Soutěž“), jejímž zadavatelem je Královéhradecký kraj, Pivovarské náměstí 1245, 500 03 Hradec Králové, IČO: 708 89 546 („Zadavatel“) prohlašuje, že:

- 1. na zpracování soutěžního návrhu podaného Účastníkem v rámci Soutěže o návrh se podílely následující osoby:
jako autor:**

Jméno a příjmení:	Ing.arch. Ondrej Palenčar
Adresa:	Nová Červená Voda 105, Stará Červená Voda, 79053
Telefonní číslo:	737476943
Email:	palencar@tri.strnast.com

Jméno a příjmení:	Ing.arch. Adam Koten
Adresa:	Ke Skalce 1799/15, 586 01 Jihlava
Telefonní číslo:	728546394
Email:	adam.kotenr@gmail.com

jako spolupracující osoba:

Jméno a příjmení:	Denis Orinčák
Věcný popis podílu na zpracování návrhu:	
Adresa/Sídlo:	
Telefonní číslo:	
Email:	


případě přidělení ceny/ odměny v Soutěži je vzájemný dohodnutý procentuální podíl z ceny a odměny následující:

pro účastníka:	100%	Bankovní spojení:	TŘI.ČTRNÁCT architekti s.r.o. 5796376339/0800
pro DOPLNÍ ÚČASTNÍK:		Bankovní spojení:	

- 3. autorem soutěžního návrhu ve smyslu zákona č. 121/2000 Sb., o právu autorském, o právech souvisejících s právem autorským a o změně některých zákonů (autorský zákon), ve znění pozdějších předpisů, je:**

Ing.arch. Ondrej Palenčar a Ing.arch. Adam Koten



V Brně dne 7.10.2021

Podpis oprávněné osoby za Účastníka:	
Titul, jméno, příjmení	Ing.arch. Ondrej Palenčar
Funkce	autor, jednatel

Příloha č. 4 – Krycí list soutěžního návrhu

Architektonická soutěž o návrh „Výstavba chráněného bydlení v Nové Pace“

Název vyhlášovatele: Královéhradecký kraj
Sídlo: Pivovarské náměstí 1245
500 03 Hradec Králové
IČO: 708 89 546
DIČ: CZ70889546

Identifikační údaje účastníka soutěže:	
Firma (uvádí se název, pod kterým je právnická nebo fyzická osoba zapsána do obchodního rejstříku)	Společná účast ateliérů: TŘI.ČTRNÁCT architekti s.r.o. KOTA s.r.o.
Název (vyplňuje právnická osoba nezapsaná v obchodním rejstříku) / Jméno a příjmení (vyplňuje fyzická osoba nezapsaná v obchodním rejstříku)	
Sídlo (vyplňuje právnická osoba) / Místo podnikání nebo trvalý pobyt (vyplňuje fyzická osoba, místem podnikání je adresa zapsaná jako místo podnikání v obchodním rejstříku nebo v jiné zákonem upravené evidenci)	Nová Červená Voda 105, 79053 Ke Skalce 1799/15, 586 01 Jihlava
Právní forma (vyplňuje pouze právnická osoba)	Společnosti s ručením omezeným
Identifikační číslo (vyplňuje se pouze, bylo-li přiděleno)	08668931 060 57 896
Daňové identifikační číslo (vyplňuje se pouze, bylo-li přiděleno)	CZ 08668931 CZ060 57 896
ID datové schránky	uyw gw5y
Kontaktní osoba účastníka soutěže	Ing.arch. Ondrej Palenčar
Jméno a příjmení, titul	
Telefon:	737476943
E-mail:	palencar@tri.strnast.com
Datum:	11.10.2021
Jméno a příjmení (účastníka soutěže – fyzické osoby nebo osoby oprávněné jednat jménem účastníka soutěže – právnické osoby nebo osoby oprávněné jednat za uchazeče)	Ing.arch. Ondrej Palenčar Ing.arch. Adam Koten
Podpis	 
Údaje o případném zplnomocnění	

Zastoupen: Mgr. Martinem Červíčkem, hejtnanem

Příloha č. 4 – Křycí list soutěžního návrhu

AUTOŘI NÁVRHU:

1 .	Jméno, příjmení a titul autora návrhu	Ing.arch. Ondrej Palenčar
	Adresa	Nová Červená Voda 105, Stará Červená Voda 79053
	Dohodnutý procentuální podíl na ceně nebo odměně	100%
	Bankovní spojení a číslo účtu	
	Telefon	737476943
	E-mail	palencar@tri.strnast.com

2 .	Jméno, příjmení a titul autora návrhu	Ing.arch. Adam Koteň
	Adresa	Ke Skalce 1799/15, 586 01 Jihlava
	Dohodnutý procentuální podíl na ceně nebo odměně	
	Bankovní spojení a číslo účtu	
	Telefon	
	E-mail	

Poznámka: Účastník použije tabulku tolikrát, kolik bude mít spolupracujících osob.